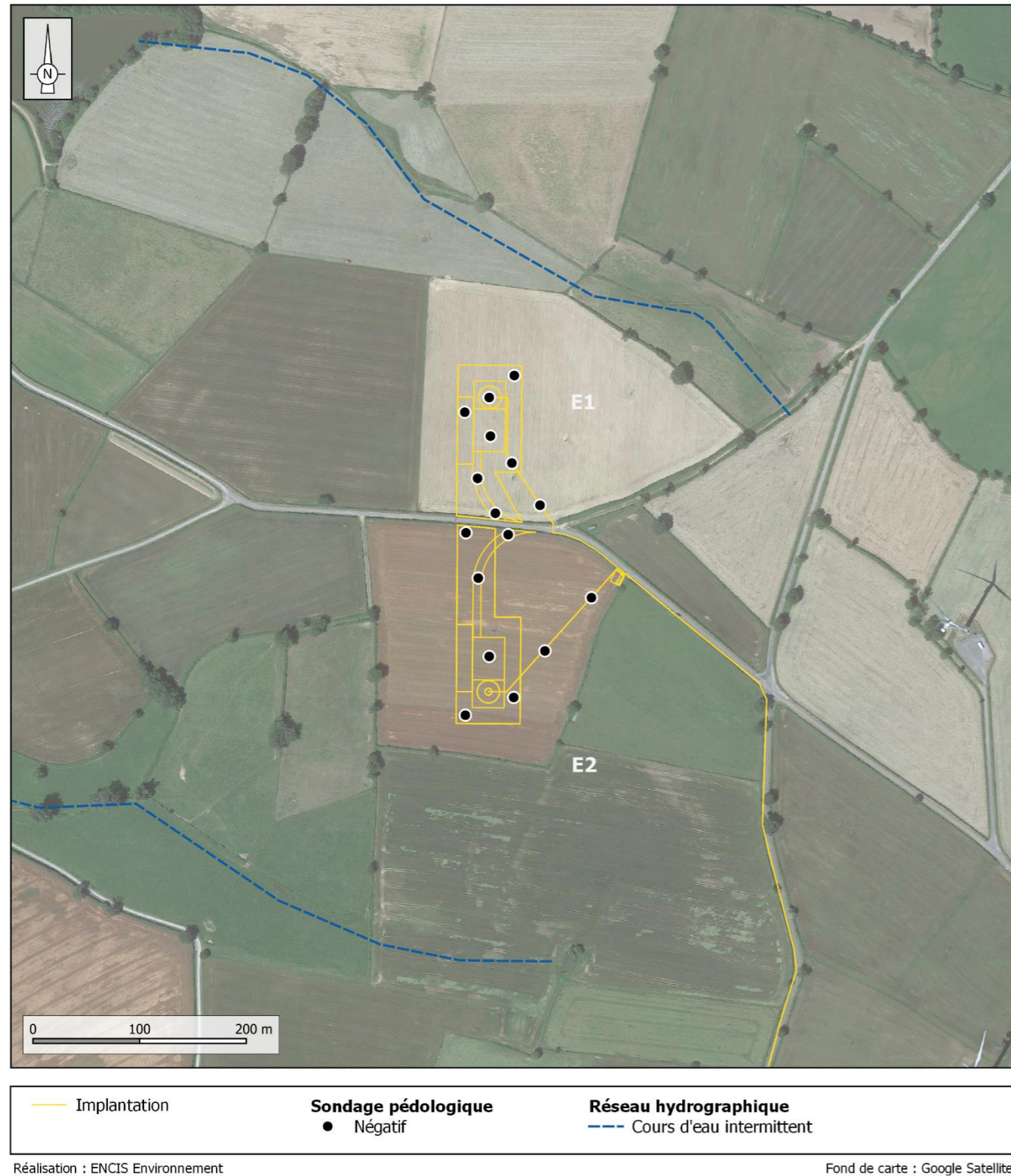
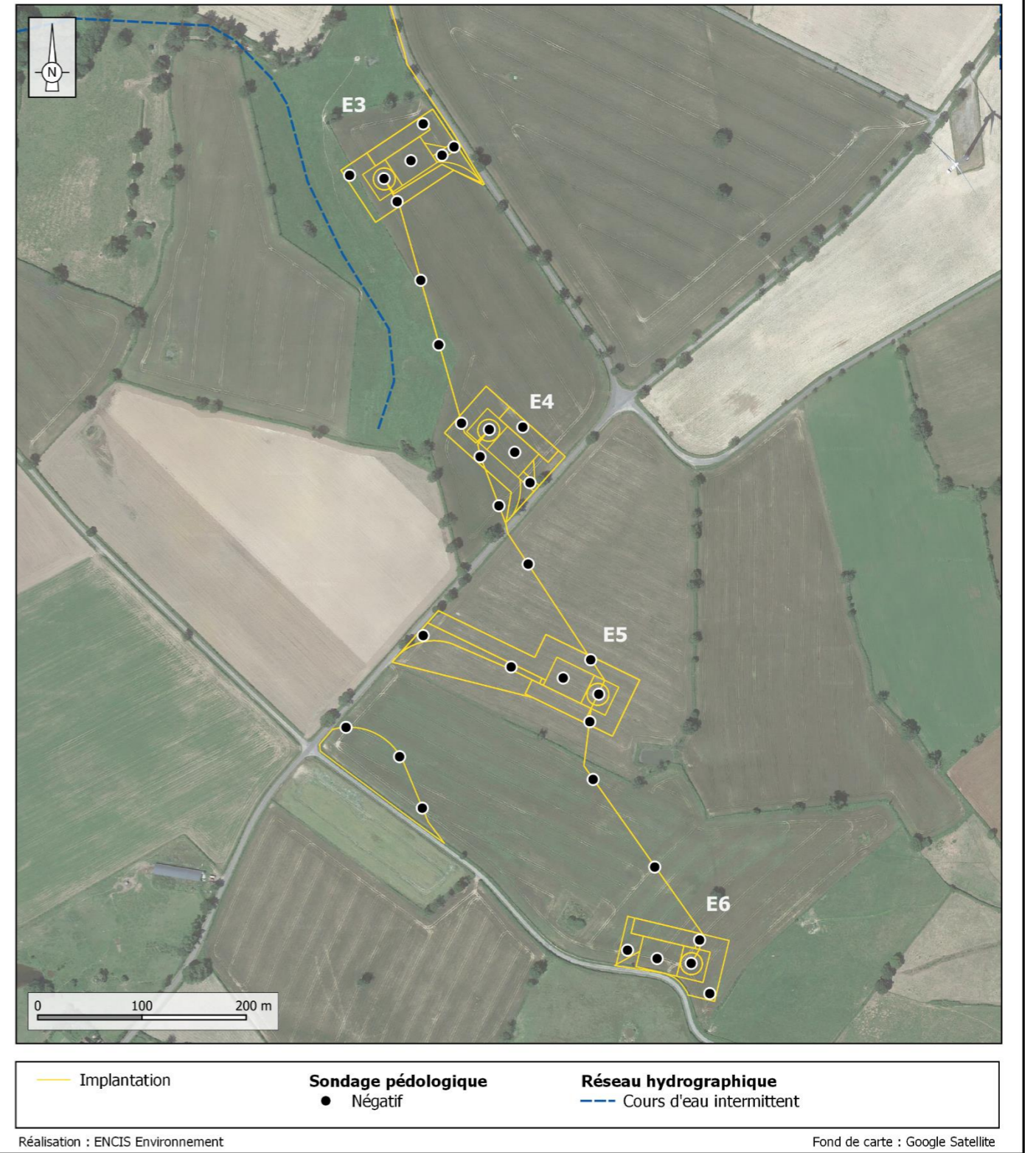


Résultats des sondages réalisés - Eoliennes E3 à E6



Carte 12 : Résultats des sondages pédologiques (partie nord)

Résultats des sondages réalisés - Eoliennes E3 à E6



Carte 13 : Résultats des sondages pédologiques (partie sud)

Table des illustrations

Cartes

Carte 1 : Localisation du site d'étude	12
Carte 2 : Géologie de l'aire d'étude immédiate.....	13
Carte 3 : Espaces protégés de l'aire d'étude éloignée	15
Carte 4 : Espaces d'inventaires de l'aire d'étude éloignée	15
Carte 5 : Hydrographie de l'aire d'étude immédiate.....	16
Carte 6 : Implantation et zones potentiellement humides à l'échelle de l'aire d'étude immédiate étendue...19	
Carte 8 : Localisation des sondages sur le projet d'implantation (partie nord)	21
Carte 9 : Localisation des sondages sur le projet d'implantation (éoliennes 1 et 2).....	25
Carte 10 : Localisation des sondages sur le projet d'implantation (éoliennes 2 et 3).....	28
Carte 11 : Localisation des sondages sur le projet d'implantation (éoliennes 5 et 6).....	32
Carte 12 : Résultats des sondages pédologiques (partie nord)	36
Carte 13 : Résultats des sondages pédologiques (partie sud)	36

Bibliographie

LOI n° 2006-1772 du 30 décembre 2006 sur l'eau et les milieux aquatiques. Legifrance.gouv.fr

Article R214.1 du Code de l'Environnement. Legifrance.gouv.fr

Arrêté du 24 juin 2008 (modifié par celui du 1^{er} octobre 2009). Legifrance.gouv.fr

Guide d'inventaire des zones humides dans le cadre de l'élaboration ou de la révision des SAGE, Ministère de l'Écologie, de l'Énergie, du Développement durable et de la Mer ; Agence de l'eau Loire-Bretagne janvier 2010.

Guide d'identification et de délimitation des sols des zones humides : Comprendre et appliquer le critère pédologique de l'arrêté du 24 juin 2008 modifié. Ministère de l'Écologie, du développement durable et de l'Énergie. Avril 2013

Agrocampus Ouest : <http://geowww.agrocampus-ouest.fr/geoserver/wms> :

DREAL Aquitaine-Limousin-Poitou-Charentes : <http://carto.pegase-poitou-charentes.fr>

Préservation des zones humides : Vade-mecum à l'usage des maires. Etablissement Public du Bassin de la Vienne.

Annexes

Le 3 février 2014

JORF n°0159 du 9 juillet 2008

Texte n°7

ARRETE

Arrêté du 24 juin 2008 précisant les critères de définition et de délimitation des zones humides en application des articles L. 214-7-1 et R. 211-108 du code de l'environnement

NOR: DEVO0813942A

Le ministre d'Etat, ministre de l'écologie, de l'énergie, du développement durable et de l'aménagement du territoire, et le ministre de l'agriculture et de la pêche,

Vu le code de l'environnement, notamment ses articles L. 211-1, L. 214-7-1 et R. 211-108 ;

Vu l'avis de la mission interministérielle de l'eau en date du 16 mai 2008,

Arrêtent :

Article 1

· Modifié par Arrêté du 1er octobre 2009 - art. 1

Pour la mise en œuvre de la rubrique 3. 3. 1. 0 de l'article R. 214-1 du code de l'environnement, une zone est considérée comme humide si elle présente l'un des critères suivants :

1° Les sols correspondent à un ou plusieurs types pédologiques, exclusivement parmi ceux mentionnés dans la liste figurant à l'annexe 1. 1 et identifiés selon la méthode figurant à l'annexe 1. 2 au présent arrêté. Pour les sols dont la morphologie correspond aux classes IV d et V a, définis d'après les classes d'hydromorphie du groupe d'étude des problèmes de pédologie appliquée (GEPPA, 1981 ; modifié), le préfet de région peut exclure l'une ou l'autre de ces classes et les types de sol associés pour certaines communes, après avis du conseil scientifique régional du patrimoine naturel.

2° Sa végétation, si elle existe, est caractérisée par :

-soit des espèces identifiées et quantifiées selon la méthode et la liste d'espèces figurant à l'annexe 2. 1 au présent arrêté complétée en tant que de besoin par une liste additionnelle d'espèces arrêtées par le préfet de région sur proposition du conseil scientifique régional du patrimoine naturel, le cas échéant, adaptée par territoire biogéographique ;

-soit des communautés d'espèces végétales, dénommées " habitats ", caractéristiques de zones humides, identifiées selon la méthode et la liste correspondante figurant à l'annexe 2. 2 au présent arrêté.

Article 2

· Modifié par Arrêté du 1er octobre 2009 - art. 1

S'il est nécessaire de procéder à des relevés pédologiques ou de végétation, les protocoles définis sont exclusivement ceux décrits aux annexes 1 et 2 du présent arrêté.

Article 3

· Modifié par Arrêté du 1er octobre 2009 - art. 1

Le périmètre de la zone humide est délimité, au titre de l'article L. 214-7-1, au plus près des points de relevés ou d'observation répondant aux critères relatifs aux sols ou à la végétation mentionnés à l'article 1er. Lorsque ces espaces sont identifiés directement à partir de relevés pédologiques ou de végétation, ce périmètre s'appuie, selon le contexte géomorphologique soit sur la cote de crue, soit sur le niveau de nappe phréatique, soit sur le niveau de marée le plus élevé, ou sur la courbe topographique correspondante.

Article 4

Le directeur de l'eau et le directeur général de la forêt et des affaires rurales sont chargés, chacun en ce qui le concerne, de l'exécution du présent arrêté, qui sera publié au Journal officiel de la République française.

Annexe

Article Annexe I

· Modifié par Arrêté du 1er octobre 2009 - art.

SOLS DES ZONES HUMIDES

1. 1. Liste des types de sols des zones humides

1. 1. 1. Règle générale

La règle générale ci-après présente la morphologie des sols de zones humides et la classe d'hydromorphie correspondante. La morphologie est décrite en trois points notés de 1 à 3. La classe d'hydromorphie est définie d'après les classes d'hydromorphie du groupe d'étude des problèmes de pédologie appliquée (GEPPA, 1981 ; modifié).

Les sols des zones humides correspondent :

1. A tous les histosols, car ils connaissent un engorgement permanent en eau qui provoque l'accumulation de matières organiques peu ou pas décomposées ; ces sols correspondent aux classes d'hydromorphie H du GEPPA modifié ;

2. A tous les réductisols, car ils connaissent un engorgement permanent en eau à faible profondeur se marquant par des traits réductiques débutant à moins de 50 centimètres de profondeur dans le sol ; Ces sols correspondent aux classes VI c et d du GEPPA ;

3. Aux autres sols caractérisés par :

- des traits rédoxiques débutant à moins de 25 centimètres de profondeur dans le sol et se prolongeant ou s'intensifiant en profondeur. Ces sols correspondent aux classes V a, b, c et d du GEPPA ;

- ou des traits rédoxiques débutant à moins de 50 centimètres de profondeur dans le sol, se prolongeant ou s'intensifiant en profondeur, et des traits réductiques apparaissant entre 80 et 120 centimètres de profondeur. Ces sols correspondent à la classe IV d du GEPPA.

L'application de cette règle générale conduit à la liste des types de sols présentée ci-dessous. Cette liste est applicable en France métropolitaine et en Corse. Elle utilise les dénominations scientifiques du référentiel pédologique de l'Association française pour l'étude des sols (AFES, Baize et Girard, 1995 et 2008), qui correspondent à des " Références ". Un sol peut être rattaché à une ou plusieurs références (rattachement double par exemple). Lorsque des références sont concernées par la condition pédologique nécessaire pour définir un sol de zone humide est précisée à côté de la dénomination.

1. 1. 2. Cas particuliers

Dans certains contextes particuliers (fluviosols développés dans des matériaux très pauvres en fer, le plus souvent calcaires ou sableux et en présence d'une nappe circulante ou oscillante très oxygénée ; podzosols humiques et humoduriques), l'excès d'eau prolongée ne se traduit pas par les traits d'hydromorphie habituels facilement reconnaissables. Une expertise des conditions hydrogéomorphologiques (en particulier profondeur maximale du toit de la nappe et durée d'engorgement en eau) doit être réalisée pour apprécier la saturation prolongée par l'eau dans les cinquante premiers centimètres de sol.

1. 1. 3. Correspondance avec des dénominations antérieures

Afin de permettre l'utilisation des bases de données et de documents cartographiques antérieurs à 1995, la table de correspondance entre les dénominations du référentiel pédologique de l'Association française pour l'étude des sols (AFES, 1995 et 2008) et celles de la commission de pédologie et de cartographie des sols (CPCS, 1967) est la suivante :

1. 2. Méthode

1. 2. 1. Modalités d'utilisation des données et cartes pédologiques disponibles

Lorsque des données ou cartes pédologiques sont disponibles à une échelle de levés appropriée (1 / 1 000 à 1 / 25 000 en règle générale), la lecture de ces cartes ou données vise à déterminer si les sols présents correspondent à un ou des types de sols de zones humides parmi ceux mentionnés dans la liste présentée au 1. 1. 1.

Un espace peut être considéré comme humide si ses sols figurent dans cette liste. Sauf pour les histosols, réductisols et rédoxisols, qui résultent toujours d'un engorgement prolongé en eau, il est nécessaire de vérifier non seulement la dénomination du type de sol, mais surtout les modalités d'apparition des traces d'hydromorphie indiquées dans la règle générale énoncée au 1. 1. 1.

Lorsque des données ou cartographies surfaciques sont utilisées, la limite de la zone humide correspond au contour de l'espace identifié comme humide selon la règle énoncée ci-dessus, auquel sont joints, le cas échéant, les espaces identifiés comme humides d'après le critère relatif à la végétation selon les modalités détaillées à l'annexe 2.

1. 2. 2. Protocole de terrain

Lorsque des investigations sur le terrain sont nécessaires, l'examen des sols doit porter prioritairement sur des points à situer de part et d'autre de la frontière supposée de la zone humide, suivant des transects perpendiculaires à cette frontière. Le nombre, la répartition et la localisation précise de ces points dépendent de la taille et de l'hétérogénéité du site, avec 1 point (= 1 sondage) par secteur homogène du point de vue des conditions mésologiques.

Chaque sondage pédologique sur ces points doit être d'une profondeur de l'ordre de 1, 20 mètre si c'est possible.

L'examen du sondage pédologique vise à vérifier la présence :

- d'horizons histiques (ou tourbeux) débutant à moins de 50 centimètres de la surface du sol et d'une épaisseur d'au moins 50 centimètres ;

- ou de traits réductiques débutant à moins de 50 centimètres de la surface du sol ;

- ou de traits rédoxiques débutant à moins de 25 centimètres de la surface du sol et se prolongeant ou s'intensifiant en profondeur ;

- ou de traits rédoxiques débutant à moins de 50 centimètres de la surface du sol, se prolongeant ou s'intensifiant en profondeur, et de traits réductiques apparaissant entre 80 et 120 centimètres de profondeur.

Si ces caractéristiques sont présentes, le sol peut être considéré comme sol de zone humide. En leur absence, il convient de vérifier les indications fournies par l'examen de la végétation ou, le cas échéant pour les cas particuliers des sols, les résultats de l'expertise des conditions hydrogéomorphologiques.

L'observation des traits d'hydromorphie peut être réalisée toute l'année mais la fin de l'hiver et le début du printemps sont les périodes idéales pour constater sur le terrain la réalité des excès d'eau.

Article Annexe II

VÉGÉTATION DES ZONES HUMIDES

L'examen de la végétation consiste à déterminer si celle-ci est hygrophile à partir soit directement des espèces végétales, soit des communautés d'espèces végétales dénommées habitats ». L'approche à partir des habitats peut être utilisée notamment lorsque des cartographies d'habitats selon les typologies CORINE biotopes ou Prodrome des végétations de France sont disponibles.

2.1. Espèces végétales des zones humides

2.1.1. Méthode

L'examen des espèces végétales doit être fait à une période où les espèces sont à un stade de développement permettant leur détermination. La période incluant la floraison des principales espèces est à privilégier.

Comme pour les sols, cet examen porte prioritairement sur des points à situer de part et d'autre de la frontière supposée de la zone humide, suivant des transects perpendiculaires à cette frontière. Le nombre, la répartition et la localisation précise de ces points dépendent de la taille et de l'hétérogénéité du site, avec 1 point (= 1 placette) par secteur homogène du point de vue des conditions mésologiques.

Sur chacune des placettes, l'examen de la végétation vise à vérifier si elle est caractérisée par des espèces (1) dominantes, identifiées selon le protocole ci-dessous, indicatrices de zones humides, c'est-à-dire figurant dans la liste mentionnée au 2.1.2. Sinon, il convient de vérifier les indications fournies par l'examen des sols.

Protocole de terrain :

- sur une placette circulaire globalement homogène du point de vue des conditions mésologiques et de végétation, d'un rayon de 3 ou 6 ou 12 pas (soit un rayon entre 1,5 et 10 mètres) selon que l'on est en milieu respectivement herbacé, arbustif ou arborescent, effectuer une estimation visuelle du pourcentage de recouvrement des espèces pour chaque strate de végétation (herbacée, arbustive ou arborescente [2]) en travaillant par ordre décroissant de recouvrement (3) ;

- pour chaque strate :

- noter le pourcentage de recouvrement des espèces ;

- les classer par ordre décroissant ;

- établir une liste des espèces dont les pourcentages de recouvrement cumulés permettent d'atteindre 50 % du recouvrement total de la strate ;

- ajouter les espèces ayant individuellement un pourcentage de recouvrement supérieur ou égal à 20 %, si elles n'ont pas été comptabilisées précédemment ;

- une liste d'espèces dominantes est ainsi obtenue pour la strate considérée ;

- répéter l'opération pour chaque strate ;

- regrouper les listes obtenues pour chaque strate en une seule liste d'espèces dominantes toutes strates confondues (4) ;

- examiner le caractère hygrophile des espèces de cette liste ; si la moitié au moins des espèces de cette liste figurent dans la Liste des espèces indicatrices de zones humides » mentionnée au 2.1.2 ci-dessous, la végétation peut être qualifiée d'hygrophile.

2.1.2. Liste des espèces indicatrices de zones humides

La liste de la table A ci-après présente les espèces végétales, au sens général du terme¹, indicatrices de zones humides à utiliser avec la méthode décrite précédemment. Cette liste est applicable en France métropolitaine et en Corse. Elle peut, si nécessaire, être complétée par une liste additive d'espèces, arrêtée par le préfet de région sur proposition du conseil scientifique régional du patrimoine naturel consulté à cet effet (5). Cette liste additive peut comprendre des adaptations par territoire biogéographique. En l'absence de complément, la liste présentée ci-dessous est à utiliser ; l'approche par les habitats peut aussi être privilégiée.

La mention d'un taxon de rang spécifique signifie que cette espèce, ainsi que, le cas échéant, tous les taxons de rang sub-spécifiques sont indicateurs de zones humides.

(1) Le terme espèces » doit être pris au sens général du terme, il correspond aux taxons de rang spécifique ou subspécifique pour les spécialistes.

(2) Une strate arborescente a généralement une hauteur supérieure à 5 ou 7 mètres.

(3) Les espèces à faible taux de recouvrement (très peu abondantes ie , 5 % ou disséminées) apportent peu d'information, il n'est donc pas obligatoire de les relever.

(4) Lorsqu'une espèce est dominante dans 2 strates, elle doit être comptée 2 fois dans la liste finale.

(5) Les modalités de consultation des CSRPN sont détaillées à l'article R. 411-23 du code de l'environnement.

2.2. Habitats des zones humides

2.2.1. Méthode

Lorsque des données ou cartographies d'habitats selon les typologies CORINE biotopes ou Prodrome des végétations de France sont disponibles à une échelle de levés appropriée (1/1 000 à 1/25 000 en règle générale), la lecture de ces cartes ou données vise à déterminer si les habitats présents correspondent à un ou des habitats caractéristiques de zones humides parmi ceux mentionnés dans l'une des listes ci-dessous, selon la nomenclature des données ou cartes utilisées.

Un espace peut être considéré comme humide si les habitats qui le composent figurent comme habitats caractéristiques de zones humides dans la liste correspondante.

Lorsque des données ou cartographies surfaciques sont utilisées, la limite de la zone humide correspond alors au contour de cet espace auquel sont joints, le cas échéant, les espaces identifiés comme humides d'après le critère relatif aux sols selon les modalités détaillées à l'annexe 1.

Protocole de terrain :

Lorsque des investigations sur le terrain sont nécessaires, l'examen des habitats doit, comme pour les espèces végétales, être réalisé à une période où les espèces sont à un stade de développement permettant leur détermination. La période incluant la floraison des principales espèces est à privilégier.

Comme pour les sols ou les espèces végétales, cet examen doit porter prioritairement sur des points à situer de part et d'autre de la frontière supposée de la zone humide, suivant des transects perpendiculaires à cette frontière. Le nombre, la répartition et la localisation précise de ces points dépendent de la taille et de l'hétérogénéité du site, avec 1 point (= 1 placette) par secteur homogène du point de vue des conditions mésologiques.

Sur chacune des placettes, elles-mêmes homogènes du point de vue physiologique, floristique et écologique, l'examen des habitats consiste à effectuer un relevé phytosociologique conformément aux pratiques en vigueur (6) et à déterminer s'ils correspondent à un ou des habitats caractéristiques de zones humides parmi ceux mentionnés dans l'une des listes ci-dessous. Sinon, il convient de vérifier les indications fournies par l'examen des sols.

(6) Clair, M., Gaudillat, V., Herard, K., et coll. 2005. - Cartographie des habitats naturels et des espèces végétales appliquée aux sites terrestres du réseau Natura 2000. Guide méthodologique. Version 1.1. Muséum national d'histoire naturelle, Paris,

avec la collaboration de la Fédération des conservatoires botaniques nationaux, 66 p.

2.2.2. Liste d'habitats des zones humides

Les listes des tables B ci-dessous présentent les habitats caractéristiques de zones humides selon les terminologies typologiques de référence actuellement en vigueur (CORINE biotopes et Prodrome des végétations de France). Ces listes sont applicables en France métropolitaine et en Corse.

La mention d'un habitat coté H » signifie que cet habitat, ainsi que, le cas échéant, tous les habitats de niveaux hiérarchiques inférieurs sont caractéristiques de zones humides.

Dans certains cas, l'habitat d'un niveau hiérarchique donné ne peut pas être considéré comme systématiquement ou entièrement caractéristique de zones humides, soit parce que les habitats de niveaux inférieurs ne sont pas tous humides, soit parce qu'il n'existe pas de déclinaison typologique plus précise permettant de distinguer celles typiques de zones humides. Pour ces habitats cotés p » (pro parte), de même que pour les habitats qui ne figurent pas dans ces listes (c'est-à-dire ceux qui ne sont pas considérés comme caractéristiques de zones humides), il n'est pas possible de conclure sur la nature humide de la zone à partir de la seule lecture des données ou cartes relatives aux habitats. Une expertise des sols ou des espèces végétales conformément aux modalités énoncées aux annexes 1 et 2.1 doit être réalisée.